

**T.C**  
**Tepebaşı Kaymakamlığı**  
**Ticaret Borsası İlkokulu**



**2022-2026 STRATEJİK PLAN**



“Milli Eğitim'in gayesi; memlekete ahlâklı, karakterli, cumhuriyetçi, inkılâpçı, olumlu, atılgan, başladığı işleri başarabilecek kabiliyette, dürüst, düşünceli, iradeli, hayatta rastlayacağı engelleri aşmaya kudretli, karakter sahibi genç yetiştirmektir. Bunun için de öğretim programları ve sistemleri ona göre düzenlenmelidir. (1923)”

Mustafa Kemal ATATÜRK

## Sunuş

Çok hızlı gelişen, değişen teknolojilerle bilginin değişim süreci de hızla değişmiş ve başarı için sistemli ve planlı bir çalışmayı kaçınılmaz kılmıştır. Sürekli değişen ve gelişen ortamlarda çağın gerekleri ile uyumlu bir eğitim öğretim anlayışını sistematik bir şekilde devam ettirebilmemiz, belirlediğimiz stratejileri en etkin şekilde uygulayabilmemiz ile mümkün olacaktır. Başarılı olmak da iyi bir planlama ve bu planın etkin bir şekilde uygulanmasına bağlıdır.

Kapsamlı ve özgün bir çalışmanın sonucu hazırlanan Stratejik Plan okulumuzun çağa uyumu ve gelişimi açısından tespit edilen ve ulaşılması gereken hedeflerin yönünü doğrultusunu ve tercihlerini kapsamaktadır. Katılımcı bir anlayış ile oluşturulan Stratejik Plânın, okulumuzun eğitim yapısının daha da güçlendirilmesinde bir rehber olarak kullanılması amaçlanmaktadır.

Okulumuz daha iyi bir eğitim seviyesine ulaşmak düşüncesiyle, sürekli yenilenmeyi ve yaratıcılığı kendisine ilke edinmeyi amaçlamaktadır.

Kalitemizi arttırmak için eğitim ve öğretim başta olmak üzere insan kaynakları ve kurumsallaşma, sosyal faaliyetler, alt yapı, toplumla ilişkiler ve kurumlar arası ilişkileri kapsayan 2019-2023 stratejik planı hazırlanmıştır.

Büyük önder Atatürk'ü örnek alan bizler; çağa uyum sağlamış, çağı yönlendiren gençler yetiştirmek için kurulan okulumuz, geleceğimiz teminatı olan öğrencilerimizi daha iyi imkanlarla yetiştirip, düşünce ufku geniş Türkiye Cumhuriyeti'ni daha yükseklerle taşıyan bireyler olması için öğretmenleri ve idarecileriyle özverili bir şekilde tüm azmimizle çalışmaktayız.



**Murat KARACA**

**Okul Müdürü**

## İçindekiler

GİRİŞ .....	8
PLAN HAZIRLIK SÜRECİ .....	8
Stratejik Plan Üst Kurulu.....	9
DURUM ANALİZİ .....	11
Okulun Kısa Tanıtımı .....	11
Okulun Mevcut Durumu: Temel İstatistikler .....	12
Okul Künyesi .....	12
Çalışan Bilgileri.....	13
Okulumuz Bina ve Alanları .....	14
Sınıf ve Öğrenci Bilgileri .....	15
Donanım ve Teknolojik Kaynaklarımız .....	18
Gelir ve Gider Bilgisi.....	18
Paydaş Analizi .....	19
Öğrenci Anketi Sonuçları: .....	19
Öğretmen Anketi Sonuçları: .....	21
Veli Anketi Sonuçları:.....	22
GZFT (Güçlü, Zayıf, Fırsat, Tehdit) Analizi .....	25

İçsel Faktörler .....	25
Dışsal Faktörler .....	26
Gelişim ve Sorun Alanları .....	27
Gelişim ve Sorun Alanlarımız .....	28
MİSYON, VİZYON VE TEMEL DEĞERLER.....	30
MİSYONUMUZ.....	30
VİZYONUMUZ.....	31
TEMEL DEĞERLERİMİZ.....	31
TEMA I: EĞİTİM VE ÖĞRETİME ERİŞİM .....	33
Stratejik Amaç 1:.....	33
Performans Göstergeleri .....	33
TEMA II: EĞİTİM VE ÖĞRETİMDE KALİTENİN ARTIRILMASI .....	34
Stratejik Amaç 2:.....	34
Stratejik Hedef 2.1. ....	<b>Hata! Yer işareti tanımlanmamış.</b>
Performans Göstergeleri .....	<b>Hata! Yer işareti tanımlanmamış.</b>
Stratejik Hedef 2.2. ....	<b>Hata! Yer işareti tanımlanmamış.</b>
Performans Göstergeleri .....	<b>Hata! Yer işareti tanımlanmamış.</b>
TEMA III: KURUMSAL KAPASİTE .....	37
Stratejik Amaç 3:.....	<b>Hata! Yer işareti tanımlanmamış.</b>
Stratejik Hedef 3.1. . ....	<b>Hata! Yer işareti tanımlanmamış.</b>
Performans Göstergeleri .....	<b>Hata! Yer işareti tanımlanmamış.</b>

## Tablolar

Tablo 1: Stratejik Plan Üst Kurulu ve Stratejik Ekip Bilgileri .....	9
Tablo 2: Okul Künyesi .....	12
Tablo 3: Çalışan Bilgileri Tablosu .....	13
Tablo 4: Okul Yerleşkesine İlişkin Bilgiler .....	14
Tablo 5: Öğrenci Sayıları .....	15
Tablo 6: Teknolojik Kaynaklar Tablosu .....	18
Tablo 7: Gelir/Gider Bilgisi tablosu.....	18
Tablo 8: 2019-2023 Stratejik Planı Faaliyet/Proje Maliyetlendirme Tablosu.....	<b>Hata! Yer işareti tanımlanmamış.</b>

## Şekiller

Şekil 1: Öğrencilerin Ulaşılabilirlik Düzeyi .....	<b>Hata! Yer işareti tanımlanmamış.</b>
Şekil 2: Katılımcı Karar Alma Seviyesi .....	21
Şekil 3: Velilerin Ulaşılabilirlik Seviyesi.....	23

# I. BÖLÜM

## Giriş ve Plan Hazırlık Süreci

## GİRİŞ

5018 Sayılı Kamu Mali Yönetimi ve Kontrol Kanunu ile kamu kaynaklarının daha etkili ve verimli bir şekilde kullanılması, hesap verebilir ve saydam bir yönetim anlayışının oluşması hedeflenmektedir.

2019-2023 dönemi stratejik planının hazırlanması sürecinin temel aşamaları; kurul ve ekiplerin oluşturulması, çalışma takviminin hazırlanması, uygulanacak yöntemlerin ve yapılacak çalışmaların belirlenmesi şeklindedir.

## PLAN HAZIRLIK SÜRECİ

Okulumuzun 2022-2026 dönemlerini kapsayan stratejik plan hazırlık aşaması, üst kurul ve stratejik plan ekibinin oluşturulması ile başlamıştır. Ekip üyeleri bir araya gelerek çalışma takvimini oluşturulmuş, görev dağılımı yapılmıştır. Okulun 2015-2019 Stratejik Planda yer alan amaçlar, hedefler, göstergeler ve faaliyetler incelenmiş ve değerlendirilmiştir. Eğitim Vizyonu 2023, mevzuat, üst politika belgeleri, paydaş, PESTLE, GZFT ve kuruluş içi analizlerinden elde edilen veriler ışığında eğitim ve öğretim sistemine ilişkin sorun ve gelişim alanları ile eğitime ilişkin öneriler tespit edilmiştir.

Planlama sürecine aktif katılımını sağlamak üzere paydaş anketi, toplantı ve görüşmeler yapılmıştır. Geleceğe yönelim bölümüne geçilerek okulumuzun amaç, hedef, gösterge ve eylemleri belirlenmiştir. Çalışmaları yürüten ekip ve kurul bilgileri altta verilmiştir.



## Stratejik Plan Üst Kurulu

Tablo 1: Stratejik Plan Üst Kurulu ve Stratejik Ekip Bilgileri

Üst Kurul Bilgileri		Ekip Bilgileri	
Adı Soyadı	Unvanı	Adı Soyadı	Unvanı
Murat KARACA	Okul Müdürü	Sibel GİTMEZ	Öğretmen
Şaban TÜLÜ	Müdür Yardımcısı	Şeniz AYDEMİR	Öğretmen
Fatih ÖZEN	Öğretmen	Erdoğan GÜRGENBURAN	Öğretmen
Sibel YAZICI	Okul Aile Birliği Başkanı		Gönüllü Veli
	Okul Aile Birliği Temsilcisi		

# II.BÖLÜM

## Durum Analizi

## DURUM ANALİZİ

Durum analizi bölümünde okulumuzun mevcut durumu ortaya konularak neredeyiz sorusuna yanıt bulunmaya çalışılmıştır. Bu kapsamda okulumuzun kısa tanıtımı, okul künyesi ve temel istatistikleri, paydaş analizi ve görüşleri ile okulumuzun Güçlü Zayıf Fırsat ve Tehditlerinin (GZFT) ele alındığı analize yer verilmiştir.

### Okulun Kısa Tanıtımı

Okulumuz Tepebaşı ilçesinin Batıkent Mahallesi'nde bulunmaktadır. Okulumuz, okul bahçesinde bulunan iki ayrı binada hizmet vermektedir. Binaların birinde birinci ve ikinci sınıflar, diğerinde ise üçüncü ve dördüncü sınıflar eğitim görmektedir. Genel yapısı itibariyle 27 derslik, bir drama salonu, bir çok amaçlı salon, bir ÜYÇEP (Üstün Yetenekli Çocukların Eğitim Projesi) destek odası, 1 Kaynaştırma öğrencileri için Destek Eğitim Odası, 1 Fen ve STEM Laboratuvarı ile iki rehberlik servisi içermektedir. 2015-2016 Eğitim öğretim yılında okulumuz çok amaçlı salonu yeniden düzenlenerek tiyatro, yılsonu gösterileri, seminer vb. yapılmasına uygun hale getirilmiştir. 40 personel ve 1000 öğrencisi ile tam gün eğitim öğretim faaliyetlerine devam etmektedir.

Okulumuzda "Eko-Okullar" ve "Beyaz Bayrak" projeleri yürütülmektedir. 2014-2015 Eğitim Öğretim yılında, Anadolu Üniversitesi" Üstün Yetenekliler Araştırma ve Uygulama Eğitim Merkez Müdürlüğü" ile işbirliği içinde "BAP" (Bilimsel Araştırma Projesi) uygulanmaya başlandı. Türkiye'nin ilk yerli zeka testini (ASİS) içeren ve Milli Eğitim Bakanlığı'na da desteklenen bu proje ilk kez okulumuzda uygulanmaya konuldu. 2014-2015 eğitim öğretim yılında Anadolu Üniversitesi Eğitim Fakültesi doktora çalışması kapsamında İlkokullarda ilk kez uygulanan "Dijital Öyküleme Çalışması" projesi okulumuz 4. sınıflarında yapıldı. Osmangazi Üniversitesi Rektörlüğü ve İl Milli Eğitim Müdürlüğü arasında imzalanan protokol kapsamında "STEM Öğretimi ve STEM Kulübü" kurularak faaliyetlerine 2 öğretim görevlisinin rehberliğinde devam etmektedir.

Eğitim öğretim faaliyetlerinin yanı sıra sosyal ve sportif faaliyetler de düzenlenmektedir. Okulumuzda yapılan faaliyetlere ek olarak öğrencilerimiz, TEGV'de ve Tepebaşı Belediyesi Beldeevi'nde resim, drama, okuyorum oynuyorum gibi etkinliklere katılmaktadır. Önemli gün ve haftalarda tiyatro gösterileri sergilenmekte, yılsonu gösterileri hazırlanmakta, yaz aylarında okul panayırı ve piknikler düzenlenmektedir. Ayrıca müfredata ve öğrencilerin yaş gruplarına uygun olarak şehir içi ve şehir dışı geziler yapılmaktadır. Okul bahçesi öğrencilerin rahatça basketbol oynayabilecekleri şekilde düzenlenmiştir. Okulumuzu bireysel olarak temsil eden, satranç ve yüzme dalında il çapında üstün başarı sergileyen ve madalya almaya hak kazanan öğrencilerimiz bulunmaktadır.

## Okulun Mevcut Durumu: Temel İstatistikler

Bu bölümde, okulumuzun temel istatistiksel verileri yer almaktadır.

## Okul Künyesi

Okulumuzun temel girdilerine ilişkin bilgiler altta yer alan okul künyesine ilişkin tabloda yer almaktadır.

Tablo 2: Okul Künyesi

İli:		İlçesi:			
Adres:	Batıkent Mahallesi Donatım Sokak no:4 PK: 26180 Tepebaşı/ESKİŞEHİR	Coğrafi Konum (link)*:	<a href="https://tinyurl.com/y54xlb3l">https://tinyurl.com/y54xlb3l</a>		
Telefon Numarası:	222 315 10 56	Faks Numarası:	222 315 12 66		
e- Posta Adresi:	703326@meb.k12.tr	Web sayfası adresi:	http://esktbi.meb.k12.tr		
Kurum Kodu:	703326	Öğretim Şekli:	Tam Gün		
Okulun Hizmete Giriş Tarihi: 13.03.1998		Toplam Çalışan Sayısı*:	47		
Öğrenci Sayısı:	Kız	497	Öğretmen Sayısı	Kadın	32
	Erkek	502		Erkek	8
	Toplam	999		Toplam	40
Derslik Başına Düşen Öğrenci Sayısı		:37	Şube Başına Düşen Öğrenci Sayısı		:34
Öğretmen Başına Düşen Öğrenci Sayısı		:34	Şube Başına 30'dan Fazla Öğrencisi Olan Şube Sayısı		:
Öğrenci Başına Düşen Toplam Gider Miktarı*			Öğretmenlerin Kurumdaki Ortalama Görev Süresi		10

## Çalışan Bilgileri

Okulumuzun çalışanlarına ilişkin bilgiler altta yer alan tabloda belirtilmiştir.

**Tablo 3: Çalışan Bilgileri Tablosu**

Unvan	Erkek	Kadın	Toplam
Okul Müdürü ve Müdür Yardımcısı	3	0	3
Sınıf Öğretmeni	7	22	29
Branş Öğretmeni	0	8	8
Rehber Öğretmen	1	2	3
İdari Personel	1	1	2
Yardımcı Personel	1	1	2
Güvenlik Personeli	0	0	0
<b>Toplam Çalışan Sayıları</b>	<b>13</b>	<b>34</b>	<b>47</b>

## Okulumuz Bina ve Alanları

Okulumuzun binası ile açık ve kapalı alanlarına ilişkin temel bilgiler Tablo 4’de yer almaktadır.

Tablo 4: Okul Yerleşkesine İlişkin Bilgiler

Okul Bölümleri		Özel Alanlar	Var	Yok
Okul Kat Sayısı	2+3	Çok Amaçlı Salon	X	
Derslik Sayısı	27	Çok Amaçlı Saha	X	
Derslik Alanları (m2)		Kütüphane	X	
Kullanılan Derslik Sayısı	27	Fen Laboratuvarı	X	
Şube Sayısı		Bilgisayar Laboratuvarı		
İdari Odaların Alanı (m2)		İş Atölyesi		
Öğretmenler Odası (m2)		Beceri Atölyesi		
Okul Oturum Alanı (m2)	4196	Pansiyon		
Okul Bahçesi (Açık Alan)(m2)	2726			
Okul Kapalı Alan (m2)	1470			
Sanatsal, bilimsel ve sportif amaçlı toplam alan (m <sup>2</sup> )				
Kantin (m2)	22			
Tuvalet Sayısı	10			
Diğer (.....)				

## Sınıf ve Öğrenci Bilgileri

Okulumuzda yer alan sınıflar ve bu sınıflarda öğrenim gören öğrenci sayıları alttaki tabloda yer almaktadır.

Tablo 5: Öğrenci Sayıları

SINIF	ERKEK	KIZ	TOPLAM
Anasınıfı A	10	12	22
Anasınıfı B	9	13	22
Anasınıfı C	11	11	22
Anasınıfı D	8	15	23
<b>Sınıf Geneli top.</b>	<b>38</b>	<b>51</b>	<b>89</b>
1/A Sınıfı	18	15	33
1/B Sınıfı	19	17	36
1/C Sınıfı	17	16	33
1/D Sınıfı	18	16	34
1/E Sınıfı	19	13	32
1/F Sınıfı	19	18	37

<b>Sınıf Geneli top.</b>	<b>110</b>	<b>95</b>	<b>205</b>
2/A Sınıfı	19	19	38
2/B Sınıf	19	19	38
2/C Sınıfı	19	19	38
2/D Sınıfı	19	18	37
2/E Sınıfı	16	21	37
2/F Sınıfı	18	20	38
2/G Sınıfı	17	21	38
<b>Sınıf Geneli top.</b>	<b>127</b>	<b>127</b>	<b>254</b>
3/A Sınıfı	20	16	36
3/B Sınıfı	19	15	34
3/C Sınıfı	16	19	35
3/D Sınıfı	19	19	38
3/E Sınıfı	17	23	40



3/F Sınıfı	19	18	37
<b>Sınıf Geneli top.</b>	<b>110</b>	<b>110</b>	<b>220</b>
4/A Sınıfı	13	24	37
4/B Sınıfı	22	17	39
4/C Sınıfı	23	16	39
4/D Sınıfı	21	17	38
4/E Sınıfı	18	22	40
4/F Sınıfı	20	18	38
<b>Sınıf Geneli top.</b>	<b>117</b>	<b>114</b>	<b>231</b>
<b>Okul Geneli Top.</b>	<b>502</b>	<b>497</b>	<b>999</b>

## Donanım ve Teknolojik Kaynaklarımız

Teknolojik kaynaklar başta olmak üzere okulumuzda bulunan çalışır durumdaki donanım malzemelerine ilişkin bilgilere tabloda yer verilmiştir.

**Tablo 6: Teknolojik Kaynaklar Tablosu**

Teknolojik Kaynaklar Tablosu			
Masaüstü Bilgisayar Sayısı	7	Yazıcı Sayısı	
Taşınabilir Bilgisayar Sayısı	7	Fotokopi Makinası Sayısı	3
Projeksiyon Sayısı	26	İnternet Bağlantı Hızı	
Akıllı Tahta Sayısı	0	Yazıcı Sayısı	6

## Gelir ve Gider Bilgisi

Okulumuzun genel bütçe ödenekleri, okul aile birliği gelirleri ve diğer katkılarda dâhil olmak üzere gelir ve giderlerine ilişkin son iki yıl gerçekleşme bilgileri alttaki tabloda verilmiştir.

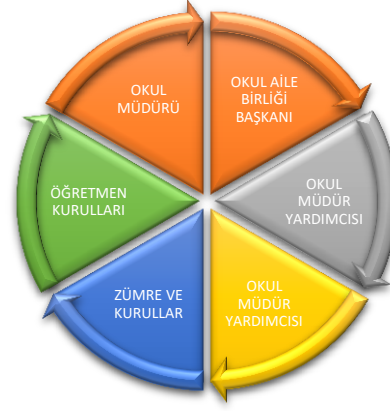
**Tablo 7: Gelir/Gider Bilgisi tablosu**

Yıllar	Gelir Miktarı	Gider Miktarı
2016	70000	70000
2017	84000	84000
2019	90000	90000
2020	95000	95000
2021	110000	110000

## Paydaş Analizi

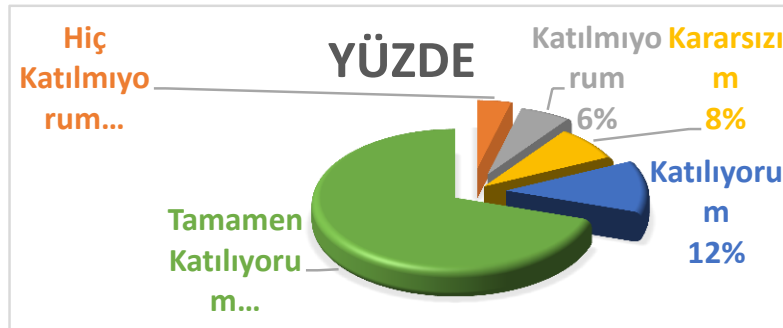
Kurumumuzun temel paydaşları öğrenci, veli ve öğretmen olmakla birlikte eğitimin dışsal etkisi nedeniyle okul çevresinde etkileşim içinde olunan geniş bir paydaş kitlesi bulunmaktadır. Paydaşlarımızın görüşleri anket, toplantı, dilek ve istek kutuları, elektronik ortamda iletilen önerilerde dâhil olmak üzere çeşitli yöntemlerle sürekli olarak alınmaktadır.

Paydaş anketlerine ilişkin ortaya çıkan temel sonuçlara altta yer verilmiştir :



## Öğrenci Anketi Sonuçları:

Okulumuzda toplam 999 öğrenci öğrenim görmektedir. Örneklem seçim yöntemine göre seçilmiş toplam 100 öğrenciye uygulanan anket sonuçları aşağıda yer almaktadır.

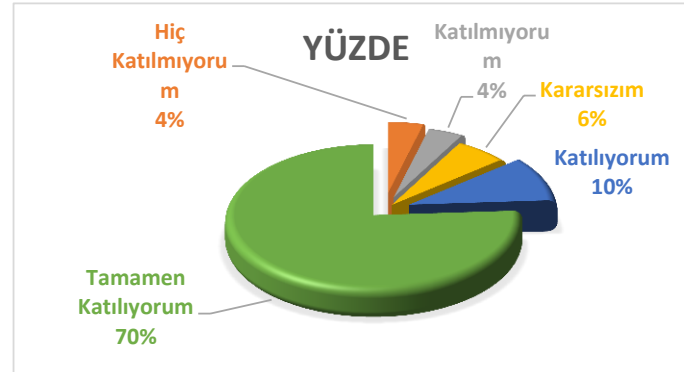


Şekil 1: Öğrencilerin Ulaşılabilirlik Düzeyi

“İhtiyaç duyduğumda okul çalışanlarıyla rahatlıkla görüşebiliyorum.” sorusuna ankete katılan öğrencilerin %81 Tamamen Katılıyorum yönünde görüş belirtmişlerdir.

### Öğrenci Anketi Sonuçları:

Okulumuzda toplam 999 öğrenci öğrenim görmektedir. Örneklem seçim yöntemine göre seçilmiş toplam 100 öğrenciye uygulanan anket sonuçları aşağıda yer almaktadır.

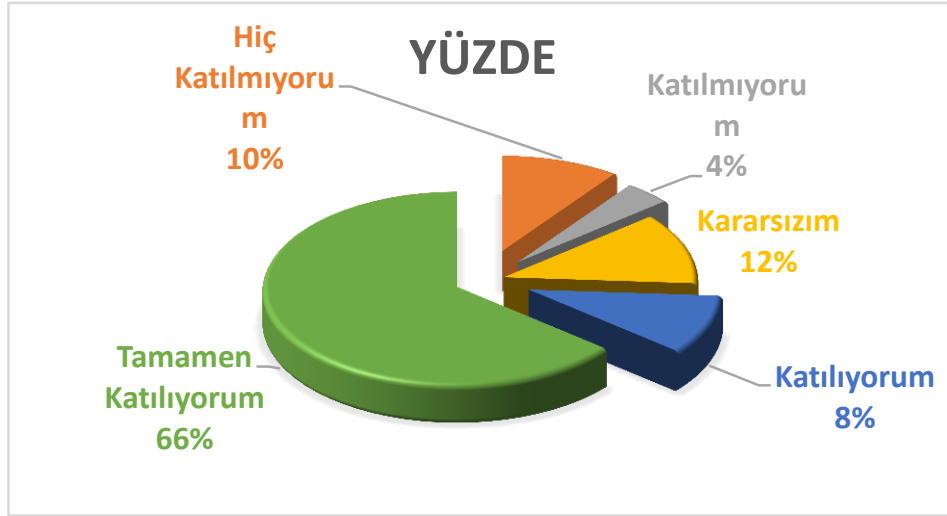


Şekil 2: Öğrencilerin Ulaşılabilirlik Düzeyi

“Okula ilettiğimiz öneri ve isteklerimiz dikkate alınır.” sorusuna ankete katılan öğrencilerin %70 Tamamen Katılıyorum yönünde görüş belirtmişlerdir.

### Öğrenci Anketi Sonuçları:

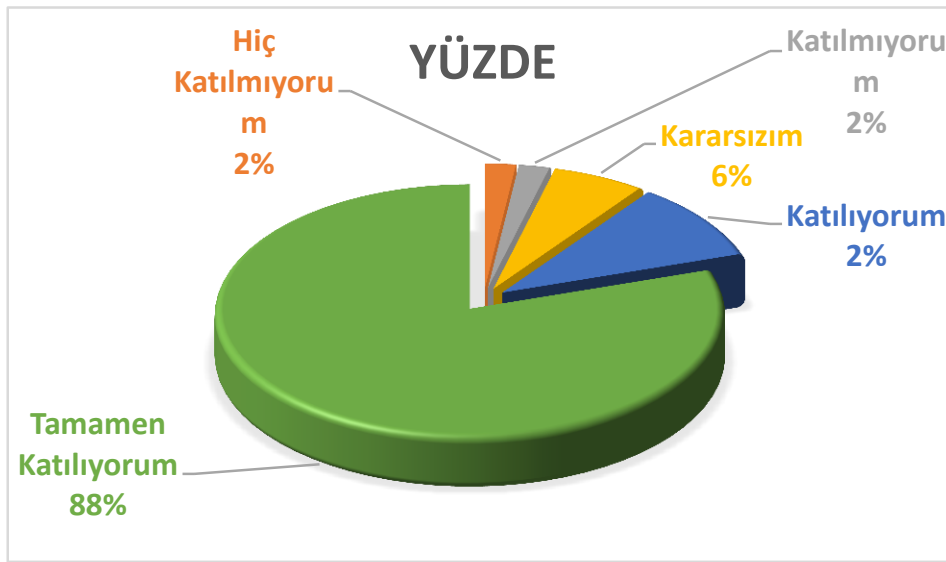
Okulumuzda toplam 1000 öğrenci öğrenim görmektedir. Örneklem seçim yöntemine göre seçilmiş toplam 100 öğrenciye uygulanan anket sonuçları aşağıda yer almaktadır.



Şekil 3: Öğrencilerin Ulaşılabilirlik Düzeyi

“Okulun rehberlik servisinden yeterince yararlanabiliyorum.” sorusuna ankete katılan öğrencilerin %64 Tamamen Katılıyorum yönünde görüş belirtmişlerdir.

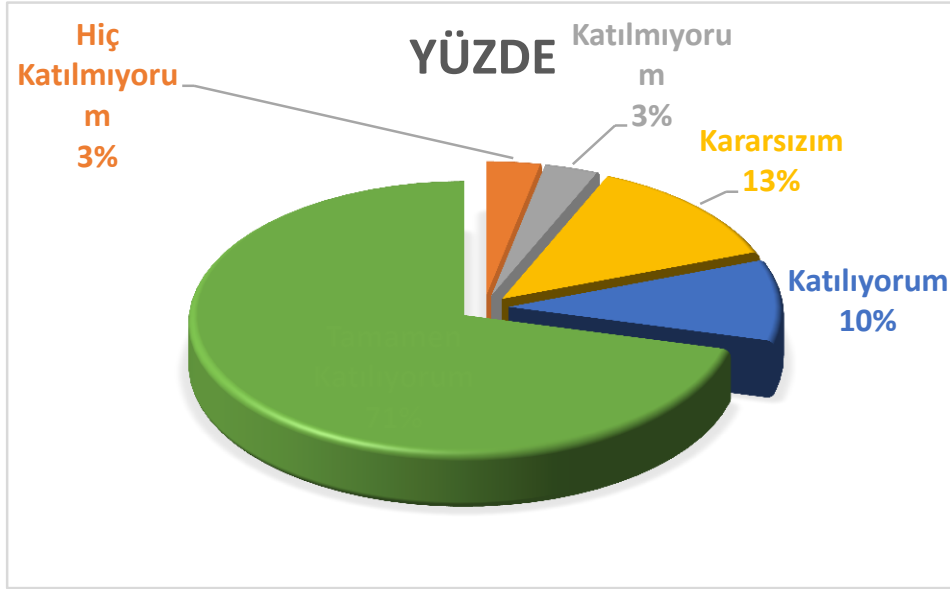
### Öğretmen Anketi Sonuçları:



Okulumuzda görev yapmakta olan toplam 40 öğretmenin tamamına uygulanan anket sonuçları aşağıda yer almaktadır.

Şekil 4: Katılımcı Karar Alma Seviyesi

“Yöneticilerimiz, yaratıcı ve yenilikçi düşüncelerin üretilmesini teşvik etmektedir.” sorusuna anket çalışmasına katılan 40 öğretmenimizin %88 Tamamen Katılıyorum yönünde görüş belirtmişlerdir.



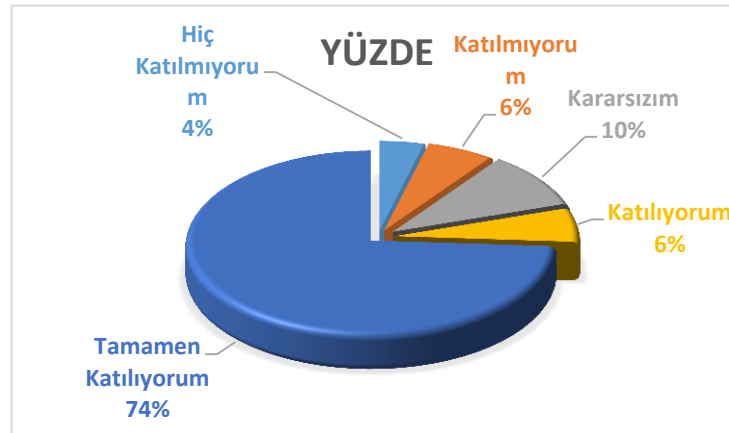
### Öğretmen Anketi Sonuçları:

Okulumuzda görev yapmakta olan toplam 40 öğretmenin tamamına uygulanan anket sonuçları aşağıda yer almaktadır.

Şekil 5: Katılımcı Karar Alma Seviyesi

“Çalıştığım okul bana kendimi geliştirme imkânı tanımaktadır..” sorusuna anket çalışmasına katılan öğretmenlerimizin %71 Tamamen Katılıyorum yönünde görüş belirtmişlerdir.

### Veli Anketi Sonuçları:



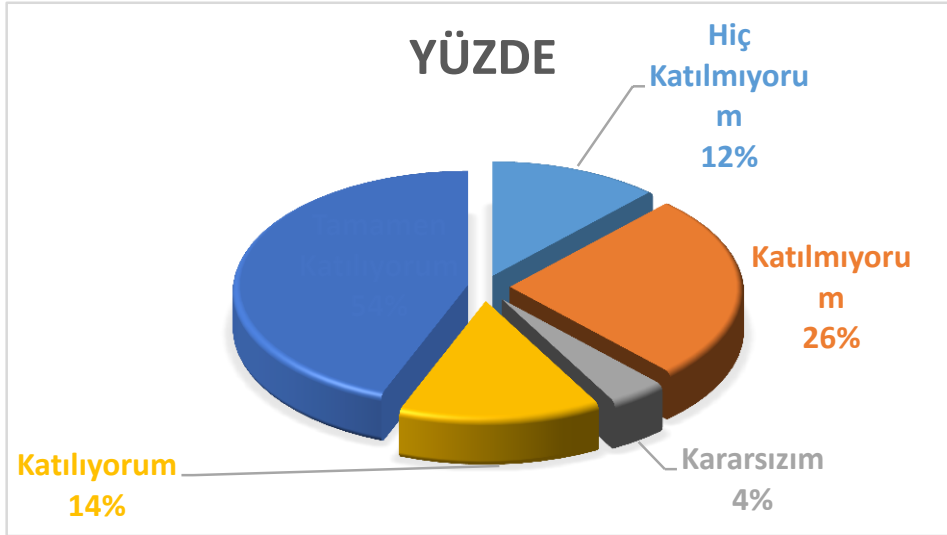
999 veli içerisinde Örneklem seçimi Yöntemine göre 100 kişi seçilmiştir. Okulumuzda öğrenim gören öğrencilerin velilerine yönelik gerçekleştirilmiş olan anket çalışması sonuçları aşağıdaki gibidir.

### Şekil 7: Velilerin Ulaşabilme Seviyesi

“Okula ilettiğim istek ve şikayetlerim dikkate alınıyor.” sorusuna ankete katılmış olan velilerin %74 Tamamen Katılıyorum yönünde görüş belirtmişlerdir.

### Veli Anketi Sonuçları:

999 veli içerisinde Örneklem seçimi Yöntemine göre 100 kişi seçilmiştir. Okulumuzda öğrenim gören öğrencilerin velilerine yönelik gerçekleştirilmiş olan anket çalışması sonuçları aşağıdaki gibidir.

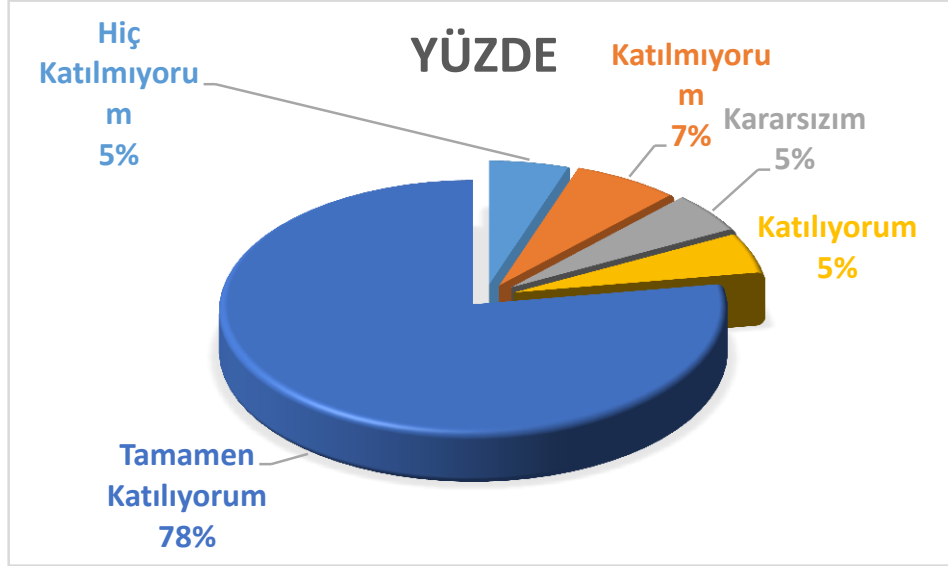


Şekil 8: Velilerin Ulaşabilme Seviyesi

“Okulumuzda yeterli miktarda sanatsal ve kültürel faaliyetler düzenlenmektedir..” sorusuna ankete katılmış olan velilerin % 54 Tamamen Katılıyorum yönünde görüş belirtmişlerdir.

### Veli Anketi Sonuçları:

999 veli içerisinde Örneklem seçimi Yöntemine göre 100 kişi seçilmiştir. Okulumuzda öğrenim gören öğrencilerin velilerine yönelik gerçekleştirilmiş olan anket çalışması sonuçları aşağıdaki gibidir.



Şekil 9: Velilerin Ulaşabilme Seviyesi

“Okulun binası ve diğer fiziki mekanlar yeterlidir..” sorusuna ankete katılmış olan velilerin %78 Tamamen Katılıyorum yönünde görüş belirtmişlerdir.



## GZFT (Güçlü, Zayıf, Fırsat, Tehdit) Analizi

Okulumuzun temel istatistiklerinde verilen okul künyesi, çalışan bilgileri, bina bilgileri, teknolojik kaynak bilgileri ve gelir gider bilgileri ile paydaş anketleri sonucunda ortaya çıkan sorun ve gelişime açık alanlar iç ve dış faktör olarak değerlendirilerek GZFT tablosunda belirtilmiştir. Dolayısıyla olguyu belirten istatistikler ile algıyı ölçen anketlerden çıkan sonuçlar tek bir analizde birleştirilmiştir.

Kurumun güçlü ve zayıf yönleri donanım, malzeme, çalışan, iş yapma becerisi, kurumsal iletişim gibi çok çeşitli alanlarda kendisinden kaynaklı olan güçlülükleri ve zayıflıkları ifade etmektedir ve ayırmda temel olarak okul müdürü/müdürlüğü kapsamında bakılarak iç faktör ve dış faktör ayrımı yapılmıştır.

### İçsel Faktörler

#### Güçlü Yönler

Güçlü Yönler	
Öğrenciler	Okula devamının sağlanması, Disiplinsizlik ve karmaşa bulunmaması,
Çalışanlar	Çalışanların deneyimli ve işbirliğine yatkın olması, Teknolojik alt yapıdan öğretmenlerin yararlanma düzeylerinin yüksek olması. Genç ve dinamik bir eğitim çalışanlarının bulunması.
Veliler	Velilerle işbirliğinin yapılması. İlgili veli profiline sahip olmak
Bina ve Yerleşke	Büyük bir okul binasına sahip olmamız. Destek eğitim odalarının olması ve gerekli donanım ve materyale sahip olmamız
Donanım	Öğretmenlerin teknolojik birikimlerinin yeterli olması, güvenlik kameralarının olması.
Bütçe	Kantin kirasının olması
Yönetim Süreçleri	Alınan kararlarda personelin görüşünün alınması Öğretmenler kurulunda alınan kararların herkes tarafından benimsenip uygulanabilmesi- Kurum kültürünün oluşmuş olması
İletişim Süreçleri	Kurum içi iletişim kanallarının açık olması, okul sitesinin aktif olarak kullanılması ve çalışanlarla ikili iletişim kanallarının açık olması.

## Zayıf Yönler

Zayıf Yönler	
Öğrenciler	Sınıf mevcutlarının kalabalık olması
Çalışanlar	Yardımcı hizmetlerde sayısının artırılması gerekmektedir.
Veliler	Velilerin aşırı korumacılık ve müdahaleci yaklaşımı
Bina ve Yerleşke	Derslik yetersizliği
Donanım	Akıllı Tahtaların olmaması
Bütçe	Giderlerin yüksek oluşu
Yönetim Süreçleri	Öğrenci ve öğretmen başına düşen idareci sayısının yetersiz olması
İletişim Süreçleri	İki ayrı bina olması nedeniyle öğretmenlerin birbirleriyle yeterli koordinasyon sağlayamaması

## Dışsal Faktörler

### Fırsatlar

Fırsatlar	
Politik	Yerel Yönetimin eğitim hizmetlerine yönelik duyarlılığı, Milli Eğitim Bakanımızın eğitimin içinden gelmesi ve sorun alanlarını bilmesi. MEB 2023 Vizyon belgesinin yayınlanmış olması ve uygulamaların başlamış olması
Ekonomik	Gerektiğinde hayırseverlerin ve ilçe milli eğitim müdürlüğünün gerekli yardımı yapması
Sosyolojik	Yakın sosyal çevrede ve şehir ölçeğinde eğitim kurumuna destek olma eğiliminin yüksek olması, Velilerimizin genellikle genç yaşta oluşu ve bu nedenle çocuklarıyla daha iyi ilgilenebilmeleri
Teknolojik	Bilgiye ulaşımın kolaylaşması

<b>Mevzuat-Yasal</b>	Eđitimde sürekli deęişen politikalarının geliştirilmesi. “Bir Milyon Öğretmen, Bir Milyon Fikir” projesi kapsamında öğretmenlerden gelen fikirlerin Bakanlık tarafından mevzuata dönüştürülmesi.
<b>Ekolojik</b>	Eko okullar çalışmalarımızın süreklilięi

## Tehditler

Tehditler	
<b>Politik</b>	Okullardaki yoğunluęun dengesinin sağlanamaması
<b>Ekonomik</b>	Sosyal kesimler arasındaki ekonomik ve kültürel kopukluklar
<b>Sosyolojik</b>	Toplumsal duyarlılıęın ve eğitimdeki dönüşüme olan desteęin az oluşu
<b>Teknolojik</b>	Teknolojik alt yapının yenilenememesi.
<b>Mevzuat-Yasal</b>	Sürekli deęişen Eğitim politikaları ve mevzuat deęişiklikleri
<b>Ekolojik</b>	Kalabalık sınıflar

## Gelişim ve Sorun Alanları

Gelişim ve sorun alanları analizi ile GZFT analizi sonucunda ortaya çıkan sonuçların planın geleceęe yönelim bölümü ile ilişkilendirilmesi ve buradan hareketle hedef, gösterge ve eylemlerin belirlenmesi sağlanmaktadır.

Gelişim ve sorun alanları ayırımında eğitim ve öğretim faaliyetlerine ilişkin üç temel tema olan Eđitime Erişim, Eđitimde Kalite ve kurumsal Kapasite kullanılmıştır. Eđitime erişim, öğrencinin eğitim faaliyetine erişmesi ve tamamlamasına ilişkin süreçleri; Eđitimde kalite, öğrencinin akademik başarısı, sosyal ve bilişsel gelişimi ve istihdamı da dâhil olmak üzere eğitim ve öğretim sürecinin hayata hazırlama evresini; Kurumsal kapasite ise kurumsal yapı, kurum kültürü, donanım, bina gibi eğitim ve öğretim sürecine destek mahiyetinde olan kapasiteyi belirtmektedir.

Eđitime Eriřim	Eđitimde Kalite	Kurumsal Kapasite
Okullařma Oranı	Akademik Bařarı	Kurumsal İletifim
Okula Devam/ Devamsızlık	Sosyal, Kltrel ve Fiziksel Geliřim	Kurumsal Ynetim
Okula Uyum, Oryantasyon	Sınıf Tekrarı	Bina ve Yerleřke
zel Eđitime İhtiyaç Duyan Bireyler	İstihdam Edilebilirlik ve Ynlendirme	Donanım
Yabancı đrenciler	đretim Yntemleri	Temizlik, Hijyen
Hayatboyu đrenme	Ders araç gereçleri	İř Gvenliđi, Okul Gvenliđi
		Tařıma ve servis

Geliřim ve sorun alanlarına iliřkin GZFT analizinden yola çıkılarak saptamalar yapılırken yukarıdaki tabloda yer alan ayırmda belirtilen temel sorun alanlarına dikkat edilmesi gerekmektedir.

## Geliřim ve Sorun Alanlarımız

### 1.TEMA: EđİTİM VE đRETİME ERİřİM

1	zel eđitim ihtiyacı olan đrencilerimize ynelik tedbirler almak
2	Okula uyum sorunları.
3	Devamsızlık problemi yařayan đrencilerimizin okula devamını sađlamak
4	Hayat boyu đrenmeye katılım

### 2.TEMA: EđİTİM VE đRETİMDE KALİTE

1	Öğretmenlere yönelik hizmetiçi eğitimler
2	Eğitim öğretim sürecinde sanatsal, sportif ve kültürel faaliyetler
3	Ders araç ve gereçleri.
4	Okuma kültürü
5	Öğretmen yeterlilikleri(Branş öğretmenlerin görevlendirilmesi.)

### 3.TEMA: KURUMSAL KAPASİTE

1	Sınıf mevcutlarının yüksek oluşu
2	Donatım eksiklerinin giderilmesi
3	Eğitim ve sosyal hizmet ortamlarının kalitesinin artırılması
4	Çalışanların ödüllendirilmesi
5	Çalışanların motive edilmesi

## III.BÖLÜM

# Misyon, Vizyon ve Temel Değerler

### MİSYON, VİZYON VE TEMEL DEĞERLER

Okul Müdürlüğümüzün Misyon, vizyon, temel ilke ve değerlerinin oluşturulması kapsamında öğretmenlerimiz, öğrencilerimiz, velilerimiz, çalışanlarımız ve diğer paydaşlarımızdan alınan görüşler, sonucunda stratejik plan hazırlama ekibi tarafından oluşturulan Misyon, Vizyon, Temel Değerler; Okulumuz üst kurulana sunulmuş ve üst kurul tarafından onaylanmıştır.

### MİSYONUMUZ

Eleştirel düşünebilen ve çözüm odaklı, kişisel ve mesleki alanda kendini sürekli yenileyen, doğaya duyarlı, yaratıcı ve farklılıklara saygı gösteren bireyler yetiştirmeyi, bilime ve sanata evrensel düzeyde katkı sağlayan, disiplinlerarası ve etik değerleri gözetken araştırmalar yapmayı, sosyal sorumluluk bilinci ile

dünya ve ülke sorunlarına duyarlı, kamu yararını gözeten ve bulunduğu bölgenin kalkınmasına-gelişmesine katkıda bulunan hizmetler sunmayı görev edinmiştir.

## VİZYONUMUZ

Nitelikli araştırmalar yapan, kalite kültürünü içselleştirmiş, bilgi ve yetkinliklerini insanlık ve ülke yararına kullanan ve evrensel düzeyde fark yaratarak geleceğe yön veren yenilikçi okul olmaktır.

## TEMEL DEĞERLERİMİZ

- 1) Nitelikli eğitim
- 2) Bireysel öğrenme ve becerileri desteklemek
- 3) Açıklık ve erişilebilirlik
- 4) Hesap verilebilirlik
- 5) Etkili okul içi ve dışı iletişim
- 6) Hakkaniyet ve eşitlik
- 7) Sabırlı, hoşgörülü ve kararlılık,
- 8) Sürekli gelişim

## IV.BÖLÜM

# Amaç-Hedef ve Eylemler



## AMAÇ, HEDEF VE EYLEMLER

### TEMA I: EĞİTİM VE ÖĞRETİME ERİŞİM

Eğitim ve öğretime erişim okullaşma ve okul terki, devam ve devamsızlık, okula uyum ve oryantasyon, özel eğitime ihtiyaç duyan bireylerin eğitime erişimi, yabancı öğrencilerin eğitime erişimi ve hayat boyu öğrenme kapsamında yürütülen faaliyetlerin ele alındığı temadır.

#### Stratejik Amaç 1:

Kayıt bölgemizde yer alan çocukların okullaşma oranlarını artıran, öğrencilerin uyum ve devamsızlık sorunlarını gideren etkin bir yönetim yapısı kurulacaktır.

**Stratejik Hedef 1.1.** Kayıt bölgemizde yer alan çocukların okullaşma oranları artırılacak ve öğrencilerin uyum ve devamsızlık sorunları da giderilecektir.

#### Performans Göstergeleri

No	Performans Göstergesi	Mevcut			HEDEF		
		2021	2022	2023	2024	2025	2026
PG.1.1.a	Kayıt bölgesindeki öğrencilerden okula kayıt yaptıranların oranı (%)	%98	%99	%100	%100	%100	%100
PG.1.1.b	İlkokul birinci sınıf öğrencilerinden en az bir yıl okul öncesi eğitim almış olanların oranı (%)(ilkokul)	%96	%97	%99	%100	%100	%100
PG.1.1.c	Okula yeni başlayan öğrencilerden oryantasyon eğitimine katılanların oranı (%)	%60	%85	%90	%100	%100	%100
PG.1.1.d	Bir eğitim ve öğretim döneminde 20 gün ve üzeri devamsızlık yapan öğrenci oranı (%)	%0,5	%0	%0	%0	%0	%0
PG.1.1.e	Bir eğitim ve öğretim döneminde 20 gün ve üzeri devamsızlık yapan yabancı öğrenci oranı (%)	%0	%0	%0	%0	%0	%0
PG.1.1.f	Okulun özel eğitime ihtiyaç duyan bireylerin kullanımına uygunluğu (0-1)	1	1	1	1	1	1

<b>PG.1.1.g.</b>	Hayatboyu öğrenme kapsamında açılan kurslara devam oranı (%) (halk eğitim)	%100	%100	%100	%100	%100	%100
<b>PG.1.1.h.</b>	Hayatboyu öğrenme kapsamında açılan kurslara katılan kişi sayısı (sayı) (halkeğitim)	10	20	30	40	50	60

## Eylemler

No	Eylem İfadesi	Eylem Sorumlusu	Eylem Tarihi
<b>1.1.1.</b>	Kayıt bölgesinde yer alan öğrencilerin tespiti çalışması yapılacaktır.	Okul Stratejik Plan Ekibi	01 Eylül-20 Eylül
<b>1.1.2</b>	Devamsızlık yapan öğrencilerin tespiti ve erken uyarı sistemi için çalışmalar yapılacaktır.	Müdür Yardımcısı	15 Eylül-30 Haziran
<b>1.1.3</b>	Devamsızlık yapan öğrencilerin velileri ile özel aylık toplantı ve görüşmeler yapılacaktır.	Rehberlik Servisi	Her ayın son haftası
<b>1.1.4</b>	Kayıt bölgesinde yer alan öğrencilerin tespiti çalışması yapılacaktır.	Okul Stratejik Plan Ekibi	01 Eylül-20 Eylül

## TEMA II: EĞİTİM VE ÖĞRETİMDE KALİTENİN ARTIRILMASI

Eğitim ve öğretimde kalitenin artırılması başlığı esas olarak eğitim ve öğretim faaliyetinin hayata hazırlama işlevinde yapılacak çalışmaları kapsamaktadır.

Bu tema altında akademik başarı, sınav kaygıları, sınıfta kalma, ders başarıları ve kazanımları, disiplin sorunları, öğrencilerin bilimsel, sanatsal, kültürel ve sportif faaliyetleri ile istihdam ve meslek edindirmeye yönelik rehberlik ve diğer mesleki faaliyetler yer almaktadır.

### Stratejik Amaç 2:

Öğrencilerimizin gelişmiş dünyaya uyum sağlayacak şekilde donanımlı bireyler olabilmesi için eğitim ve öğretimde kalite artırılabilecektir.

*Stratejik Hedef 2.1.* Öğrenme kazanımlarını takip eden ve velileri de sürece dâhil eden bir yönetim anlayışı ile öğrencilerimizin akademik başarıları ve sosyal faaliyetlere etkin katılımı artırılabacaktır.

### Performans Göstergeleri

No	PERFORMANS GÖSTERGESİ	Mevcut	HEDEF				
		2021	2022	2023	2024	2025	2026
PG.2.1.a	Öğrencilerin yabancı dil dersi yılsonu başarı puanı ortalaması	75	80	85	88	90	95
PG.2.1.b	Bir eğitim ve öğretim döneminde bilimsel, kültürel, sanatsal ve sportif alanlarda en az bir faaliyete katılan öğrenci oranı (%)	%40	%45	%50	%60	%70	%80
PG.2.1.c.	Öğrencilerin yılsonu başarı puanı ortalamaları	85,72	87	88	88	89	90
PG.2.1.d	Öğrenci başına okunan kitap sayısı	15	20	30	35	40	45
PG.2.1.e	Öğretmenlerimize modern öğretim yöntem-teknikler konusunda düzenlenen seminer sayısı	1	2	3	4	5	6

### Eylemler

No	Eylem İfadesi	Eylem Sorumlusu	Eylem Tarihi
2.1.1.	Bireylerin en az bir yabancı dili iyi derecede öğrenmesinin önemi ve yabancı dil eğitimine erken yaşlarda başlamanın yabancı dil öğrenmedeki avantajları ile ilgili farkındalık artırmaya yönelik çalışmalar yapılacaktır	İngilizce Öğretmeni	Her Öğretim Dönemi
2.1.2	Tüm paydaşların özel yetenekli bireylerin eğitimi konusunda farkındalıklarını artırma amaçlı çalışmalar yapılacaktır.	Rehber Öğretmenler	Mayıs (Her Yıl)

No	Eylem İfadesi	Eylem Sorumlusu	Eylem Tarihi
2.1.3	Sosyal Faaliyetlerin artırılmasına yönelik çalışmalar yapılacaktır.	Müdür Yardımcısı	Nisan 2019 (Her Yıl)
2.1.4	Sınıflar arası çeşitli sportif karşılaşmalar yapılması planlanacaktır.		Mayıs (Her Yıl)
2.1.5	Öğrenci velileriyle toplantı yapılacaktır.	Stratejik planlama ekibi	Her ay sonu
2.1.6	Okulumuzda müzik korusu oluşturmak ve düzenlenen kermeste konser vermek	Stratejik planlama ekibi	Her yıl Mayıs ayı
2.1.7	Kitap okuma saati her hafta düzenlenecek ve her ay en çok kitap okuyan öğrenci ödüllendirilecek	Stratejik planlama ekibi	Her ay sonu
2.1.8	Okulumuzda ders dışı egzersiz çalışmalarına önem verilecek ve çalışmalar desteklenecektir.	Okul idaresi	Eğitim öğretim süresince
2.1.9	Öğrencilerin yetenekleri doğrultusunda ürün vermelerinde özendirici çalışmalar yapılması,	Okul idaresi, Öğretmenler	01/01/2023 31/12/2023
2.1.10	Öğretmenlerimize modern öğretim yöntem-teknipler konusunda seminer düzenlemek	Stratejik planlama ekibi	17 Haziran-28 Haziran
2.1.11	"Üstün Yetenekli Çocukların Eğitimi" projesindeki öğrencilerin ailelerine yönelik "Veli Seminerlerinin ve Anne-Çocuk atölyelerinin" geliştirilmesi	ÜYÇEP Sınıf Öğretmeni	01/01/2023 31/12/2023
2.1.12	Üstün yetenekli öğrenci tanılamalarının MEB 2023 Vizyon belgesinde de belirtildiği üzere anasınıfı düzeyine indirmek	Zenginleştirilmiş Akademik Kurul	Eylül 2022 itibarıyla

## TEMA III: KURUMSAL KAPASİTE

### Stratejik Amaç 3:

Eğitim ve öğretim faaliyetlerinin daha nitelikli olarak verilebilmesi için okulumuzun kurumsal kapasitesi güçlendirilecektir.

*Stratejik Hedef 3.1.* Okulumuzda katılımcı yönetim anlayışıyla birlikte, temizlik ve iş sağlığı ve güvenliği gibi konularda çevresine örnek konumda olan bir kurum haline getirilecektir.

### Performans Göstergeleri

No	PERFORMANS GÖSTERGESİ	Mevcut	HEDEF				
		2021	2022	2023	2024	2025	2026
<b>PG.3.1.a</b>	Öğretmenlerimizle ve velilerimiz ile gerçekleştirilen istişare toplantı sayısı	2	4	6	8	10	12
<b>PG.3.1.b</b>	Okulun kütüphanesinin işlevsel olması(%)	%10	%20	%40	%50	%60	%80
<b>PG.3.1.c.</b>	Okul web sitemizin kullanım sıklığı(%)	%20	%40	%50	%60	%70	%80
<b>PG.3.1.d</b>	Kamera ve Kayıt cihazının yenilenmesi.	1 Kayıt 16Kam	1 Kayıt 4 Kam	4 Kam.	4 Kam.	44Kam.	4Kam.
<b>PG.3.1.e</b>	Bilgisayarların Yenilenmesi	7	2	4	6	8	9
<b>PG.3.1.f</b>	Asil yönetici sayısının toplam yönetici sayısına oranı (%)	%66	%100	%100	%100	%100	%100
<b>PG.3.1.g</b>	Başarı belgesi verilen personel sayısı	0	1	2	1	1	2
<b>PG.3.1.h</b>	Ücretli öğretmen sayısının toplam öğretmen sayısına oranı (%)	%0	%0	%0	%0	%0	%0

<b>PG.3.1.ı</b>	Norm kadro doluluk oranı%	%100	%100	%100	%100	%100	%100
<b>PG.3.1.i</b>	Asil yönetici sayısının toplam yönetici sayısına oranı (%)	%66	%100	%100	%100	%100	%100
<b>PG.3.1.j</b>	Öğretmen başına düşen öğrenci sayısı	40	21	21	21	21	21
<b>PG.3.1.k</b>	Ödül alan personel sayısı	0	1	2	2	2	2

## Eylemler

No	Eylem İfadesi	Eylem Sorumlusu	Eylem Tarihi
<b>3.1.1.</b>	Okulun kütüphanesinin düzenlenerek etkin kullanıma açılması.	Okul idaresi, Öğretmenler	01/04/2022 31/12/2026
<b>3.1.2</b>	Çok amaçlı salonun öğrenci, veli seminerleri için verimli hale getirilmesi	Okul idaresi	01/01/2022 31/12/2026
<b>3.1.3</b>	Kamera sisteminin geliştirilmesi ve güvenlik görevlisi tahsis edilmesi	Okul idaresi	01/02/2022 31/12/2026
<b>3.1.4</b>	Kamera ve Kayıt cihazının yenilenmesi.	Okul idaresi	01/01/2022
<b>3.1.5</b>	Bilgisayarların Yenilenmesi	Okul idaresi	01/02/2022 31/12/2023
<b>3.1.6</b>	Okul hijyenini iyileştirmek amacıyla çalıştırılan temizlik işçi sayısını arttırmak için gelir sağlayıcı kermes,gezi düzenlemek	Okul idaresi, Öğretmenler	01/02/2022 31/12/2026
<b>3.1.7</b>	Okuldan beklentileri tespit etmek, sorunları ve çözümlerini bulmak adına öğretmenlerle ve veliler ile toplantılar düzenlemek.	Stratejik planlama ekibi	Her ay sonu
<b>3.1.8</b>	Fen laboratuvarının donatım eksikliğinin giderilmesi.	Stratejik planlama ekibi	01/02/2022 31/12/2026

No	Eylem İfadesi	Eylem Sorumlusu	Eylem Tarihi
3.1.9	Başarılı yönetici ve öğretmenlerin ödüllendirilmesi sağlanacaktır	Okul İdaresi	Dönem Sonunda
3.1.10	Okul web sitesinin tanıtımı yapılacak ve sık sık güncellenecek	Okul idaresi, Öğretmenler	01/02/2022 31/12/2026

# V.BÖLÜM

## Maliyetlendirme

### MALİYETLENDİRME

#### 2019-2023 Stratejik Planı Faaliyet/Proje Maliyetlendirme Tablosu

Kaynak Tablosu	2022	2023	2024	2025	2026	Toplam
Genel Bütçe	-	-	-	-	-	-
Valilikler ve Belediyelerin Katkısı	-	-	-	-	-	-
Diğer (Okul Aile Birlikleri)	110000	120000	130000	140000	150000	650000
<b>TOPLAM</b>	<b>110000</b>	<b>120000</b>	<b>130000</b>	<b>140000</b>	<b>150000</b>	<b>650000</b>



# VI.BÖLÜM

## İzleme ve Değerlendirme

### İzleme ve Değerlendirme

Okulumuz Stratejik Planı izleme ve değerlendirme çalışmalarında 5 yıllık Stratejik Planın izlenmesi ve 1 yıllık gelişim planının izlenmesi olarak ikili bir ayrıma gidilecektir.

Stratejik planın izlenmesinde 6 aylık dönemlerde izleme yapılacak denetim birimleri, il ve ilçe millî eğitim müdürlüğü ve Bakanlık denetim ve kontrollerine hazır halde tutulacaktır.

Yıllık planın uygulanmasında yürütme ekipleri ve eylem sorumlularıyla aylık ilerleme toplantıları yapılacaktır. Toplantıda bir önceki ayda yapılanlar ve bir sonraki ayda yapılacaklar görüşülüp karara bağlanacaktır.

EKLER:

Öğretmen, öğrenci ve veli anket örnekleri klasör ekinde olup okullarınızda uygulanarak sonuçlarından paydaş analizi bölümü ve sorun alanlarının belirlenmesinde yararlanabilirsiniz.

TİCARET BORSASI İLKOKULU		STRATEJİK PLANI (2022-2026)	
“ İÇ PAYDAŞ ÖĞRENCİ GÖRÜŞ VE DEĞERLENDİRMELERİ” ANKET FORMU			
ÖĞRENCİ MEMNUNİYET ANKETİ		MEMNUNİYET ANKET SONUCU	
SIRA NO	GÖSTERGELER	SONUÇ	SONUÇ %
1	İhtiyaç duyduğumda okul çalışanlarıyla rahatlıkla görüşebiliyorum.	4,62	93,40
2	Okul müdürü ile ihtiyaç duyduğumda rahatlıkla konuşabiliyorum.	3,94	78,80
3	Okulun rehberlik servisinden yeterince yararlanabiliyorum.	3,34	66,80
4	Okula ilettiğimiz öneri ve isteklerimiz dikkate alınır.	3,54	70,80
5	Okulda kendimi güvende hissediyorum.	4,76	95,20
6	Okulda öğrencilerle ilgili alınan kararlarda bizlerin görüşleri alınır.	3,92	78,40
7	Öğretmenler yeniliğe açık olarak derslerin işlenişinde çeşitli yöntemler kullanmaktadır.	4,62	92,40
8	Derslerde konuya göre uygun araç gereçler kullanılmaktadır.	4,40	88,00
9	Teneffüslerde ihtiyaçlarımı giderebiliyorum.	4,68	93,60
10	Okulun içi ve dışı temizdir.	4,14	82,80
11	Okulun binası ve diğer fiziki mekanlar yeterlidir.	4,30	86,00
12	Okul kantininde satılan malzemeler sağlıklı ve güvenlidir.	3,32	66,40
13	Okulumuzda yeterli miktarda sanatsal ve kültürel faaliyetler düzenlenmektedir.	3,84	76,80
<b>GENEL DEĞERLENDİRME</b>		<b>4,11</b>	<b>82,18</b>

TİCARET BORSASI İLKOKULU		STRATEJİK PLANI (2022-2026)	
“ İÇ PAYDAŞ ÖĞRETMEN GÖRÜŞ VE DEĞERLENDİRMELERİ” ANKET FORMU		ANKET SONUCU	
SIRA NO	GÖSTERGELER	SONUÇ	SONUÇ %
1	Okulumuzda alınan kararlar, çalışanların katılımıyla alınır.	4,42	88,33
2	Kurumdaki tüm duyurular çalışanlara zamanında iletilir.	4,92	98,33
3	Her türlü ödüllendirmede adil olma, tarafsızlık ve objektiflik esastır.	4,42	88,33
4	Kendimi, okulun değerli bir üyesi olarak görürüm.	4,58	91,67
5	Çalıştığım okul bana kendimi geliştirme imkânı tanımaktadır.	4,17	71,33
6	Okul, teknik araç ve gereç yönünden yeterli donanıma sahiptir.	2,92	58,33
7	Okulda çalışanlara yönelik sosyal ve kültürel faaliyetler düzenlenir.	3,83	76,67
8	Okulda öğretmenler arasında ayırım yapılmamaktadır.	4,50	90,00
9	Okulumuzda yerelde ve toplum üzerinde olumlu etki bırakacak çalışmalar yapmaktadır.	4,58	91,67
10	Yöneticilerimiz, yaratıcı ve yenilikçi düşüncelerin üretilmesini teşvik etmektedir.	4,42	88,33
11	Yöneticiler, okulun vizyonunu, stratejilerini, iyileştirmeye açık alanlarını vs. çalışanlarla paylaşır.	4,67	93,33
12	Okulumuzda sadece öğretmenlerin kullanımına tahsis edilmiş yerler yeterlidir.	4,17	83,33
13	Alanıma ilişkin yenilik ve gelişmeleri takip eder ve kendimi güncellerim.	4,25	85,00
<b>GENEL DEĞERLENDİRME</b>		<b>4,29</b>	<b>85,90</b>

TİCARET BORSASI İLKOKULU		STRATEJİK PLANI (2022-2026)	
“ İÇ PAYDAŞ VELİ GÖRÜŞ VE DEĞERLENDİRMELERİ” ANKET FORMU			
VELİ MEMNUNİYET ANKETİ		MEMNUNİYET ANKET SONUCU	
SIRA NO	GÖSTERGELER	SONUÇ	SONUÇ %
1	İhtiyaç duyduğumda okul çalışanlarıyla rahatlıkla görüşebiliyorum.	4,42	88,36
2	Bizi ilgilendiren okul duyurularını zamanında öğreniyorum.	4,45	89,09
3	Öğrencimle ilgili konularda okulda rehberlik hizmeti alabiliyorum.	3,40	68,00
4	Okula ilettiğim istek ve şikayetlerim dikkate alınıyor.	3,89	74,82
5	Öğretmenler yeniliğe açık olarak derslerin işlenişinde çeşitli yöntemler kullanmaktadır.	4,35	86,91
6	Okulda yabancı kişilere karşı güvenlik önlemleri alınmaktadır.	4,18	83,64
7	Okulda bizleri ilgilendiren kararlarda görüşlerimiz dikkate alınır.	4,35	86,91
8	E-Okul Veli Bilgilendirme Sistemi ile okulun internet sayfasını düzenli olarak takip ediyorum.	3,64	72,73
9	Çocuğumun okulunu sevdiğini ve öğretmenleriyle iyi anlaştığını düşünüyorum.	4,67	93,45
10	Okul, teknik araç ve gereç yönünden yeterli donanıma sahiptir.	3,55	70,91
11	Okul her zaman temiz ve bakımlıdır.	4,55	90,91
12	Okulun binası ve diğer fiziki mekanlar yeterlidir.	3,78	78,64
13	Okulumuzda yeterli miktarda sanatsal ve kültürel faaliyetler düzenlenmektedir.	3,38	54,64
<b>GENEL DEĞERLENDİRME</b>		<b>4,05</b>	<b>80,92</b>